



Na kolejowym szlaku

O CZYM BĘDZIE? (realizacja podstawy programowej)

Wprowadzenie dziecka w świat literatury; kształtowanie umiejętności porozumiewania się; liczenia i sprawności rachunkowych; poznawanie przyrody żywej; wychowanie w poszanowaniu świata roślin i zwierząt; kształtowanie postawy proekologicznej; inspirowanie do ekspresji przez sztukę; wprowadzenie dziecka w świat wartości i uczuć; wychowanie do życia w społeczności; wspieranie dziecka w budowaniu poczucia własnej wartości.

Nowością dla uczniów może okazać się przejażdżka kolejką wąskotorową z Piaseczna do Tarczyna i z powrotem. Lampo, pies który jeździł koleją wprowadzi nas do tematu związanego z geografią oraz środkami transportu. Niczym przewodnik będzie towarzyszył dzieciom w rozwiązywaniu zagadek, konstruowaniu szlaków kolejowych, jak też będzie bawił swymi opowieściami. Jako dobry przyjaciel pokaże zachowania warte naśladowania oraz doświadczy z dziećmi wspólnych przygód.

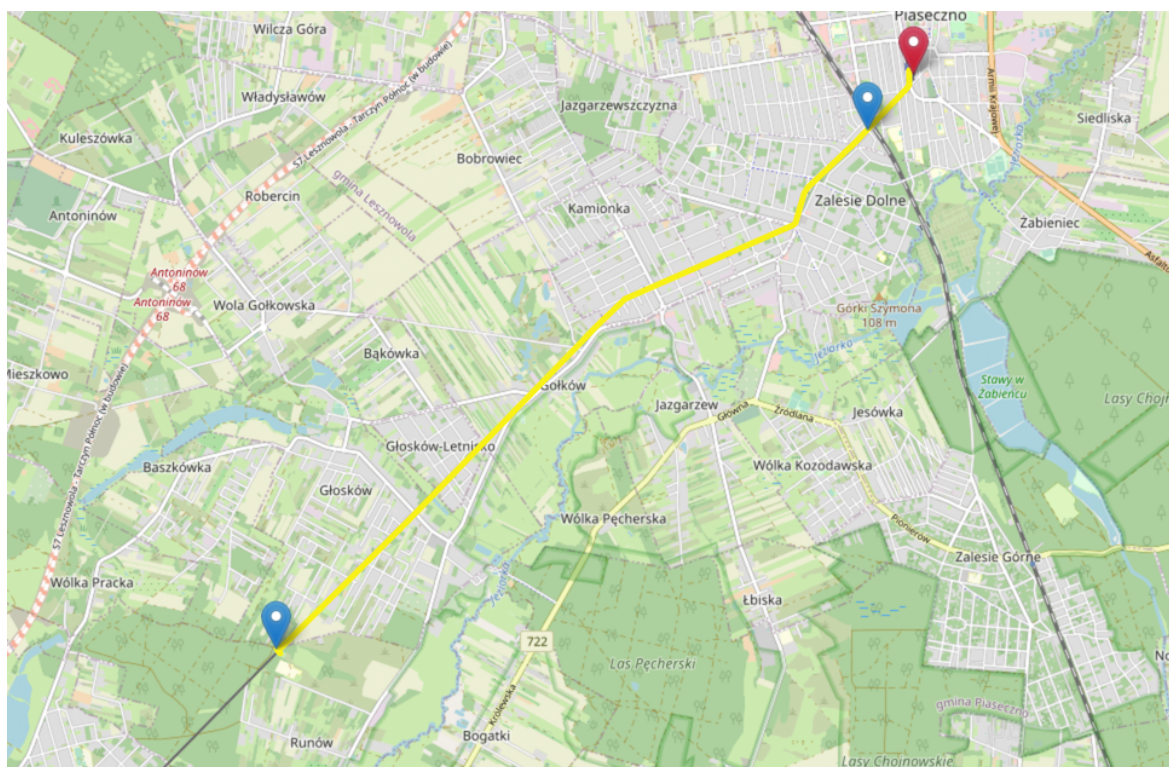
| | TEMAT/ZAGADNIENIA | ELEMENTY Z PODSTAWY PROGRAMOWEJ |
|---|--|---|
| Punkt 1 Stacja kolejki wąskotorowej w Piasecznie | Wsiądź do pociągu byle jakiego? | rozwijanie umiejętności prowadzenia rozmowy, obsługi komputera, tworzenie sytuacji edukacyjnych umożliwiających dziecku stosowanie nabytych umiejętności w praktyce, rozwijanie umiejętności wykonywania i poprawnego zapisywania działań arytmetycznych: dodawania, odejmowania, mnożenia i dzielenia, tworzenie sytuacji edukacyjnych sprzyjających integracji grupy |
| Punkt 2 Trasa podróży Piaseczno - Tarczyn | Lokomotywa to nie wszystko. | wzbogacanie czynnego słownika dzieci, dostarczenie wiedzy na temat sposobów wytwarzania i działania wybranych przedmiotów i maszyn |
| Punkt 3 Przystanek na polanie | Tory, czyli drogi po których jeżdżą pociągi. | rozwijanie umiejętności mierzenia i ważenia; tworzenie sytuacji edukacyjnych umożliwiających dziecku użyteczne zastosowanie nabytych umiejętności |
| Punkt 4 Teren rekreacyjny w Runowie | Księżyc raz odwiedził staw | rozwijanie orientacji przestrzennej; umiejętności logicznego myślenia, wnioskowania o obserwowanych zmianach, rozwijanie intuicji geometrycznej, rozwijanie zainteresowań czytelniczych rozwijanie wyobraźni twórczej, zachęcanie do tworzenia prac inspirowanych rzeczywistością, literaturą i sztuką, zachęcanie do eksperymentowania z fakturą, kształtem i barwą, tworzenia własnych dzieł plastycznych |
| Punkt 5 Trasa podróży Tarczyn - Piaseczno | Przygody z psem Lampo. | rozwijanie umiejętności wykonywania i poprawnego zapisywania działań arytmetycznych: dodawania, odejmowania, mnożenia i dzielenia, zapoznanie z wybranymi ekosystemami w Polsce uwrażliwienie na potrzeby zwierząt i roślin rozwijanie świadomości ekologicznej, wdrażanie do ochrony środowiska |



| CZAS TRWANIA | ŚRODEK TRANSPORTU | DYSTANS | POTRZEBNE AKCESORIA | INNE UWAGI | GRUPY |
|---|---------------------|-----------|--|---|--------------------------------|
| ok. 5 h, w tym przejazd pociągiem tam i z powrotem to 1:10 h. | kolejka wąskotorowa | ok. 30 km | taśma miernicza 2 metrowa [może być większa] piórniki, blok formatu A4 - ilość kartek dostosowana do ilości uczestników, przekąski i picie | Wycieczka zabytkową kolejką wąskotorową. Punkty do odpoczynku i toaleta są na stacji w Piasecznie oraz miejscu docelowym. | Scenariusz dla grupy 16-24 os. |

Spis treści

- 3-11 Instrukcja dla nauczyciela
- 12-15 Materiały dla uczniów
- 12 Punkt 1 - Wsiądź do pociągu byle jakiego
- 13 Punkt 2 – Lokomotywa to nie wszystko
- 13 Punkt 3 – Tory, czyli drogi po których jeżdżą pociągi
- 14 Punkt 4 – Przygody z psem Lampo
- 15 Punkt 5 – Gdzie wybierzemy się następnym razem?





INSTRUKCJA DLA NAUCZYCIELA

1 Jak dostać się na miejsce?

Aby dotrzeć do stacji kolejki wąskotorowej w Piasecznie można skorzystać z komunikacji miejskiej autobusami nr: 727, 709 z okolic Piaseczna, Konstancina-Jeziorny, jak też wynajętym autokarem z dalszych miejscowości.

<http://kolejka-piaseczno.pl/wycieczka/wycieczki-szkolne>

wycieczki@kolejka-piaseczno.pl - organizacja wycieczek, imprez okolicznościowych, rezerwacja biletów, marketing.

<http://kolejka-piaseczno.pl>

2 Komentarz do zadań

W tygodniu poprzedzającym wycieczkę zachęcamy nauczyciela do zapoznania dzieci z treścią opowiadania lektury R. Pisarskiego pt. „O psie, który jeździł koleją”. W przeddzień wycieczki prosimy rodziców o zaopatrzenie dzieci w przekąski i picie. W zależności od decyzji na miejscu w siedlisku turystycznym Runów można usmażyć kiełbaski dostarczone przez przewoźnika kolejki wąskotorowej.

Należy przygotować także:

- wydruk przykładowego biletu zakupionego przez Internet,
- wydruk mapy kolejowej Polski w ilości odpowiadającej wszystkim uczestnikom,
- zdjęcia pociągów kolei jednotorowej,
- fotografię bociana białego i czapli siwej.

Punkt 1 – Wsiądź do pociągu byle jakiego?

Nauczyciel informuje w jaki sposób można nabyć bilet na podróż pociągiem. Można kupić w Internecie (przykładowy bilet dołączony jako plik PDF), w automatach biletowych, jak i w okienku na stacji oraz u konduktora przed, a nawet już w trakcie podróży. Dowiadują się o czasie odjazdu i przyjazdu, stacjach pośrednich oraz rodzaju pociągu i klasie oraz numerze wybranego miejsca, jak też przedziału.

W celu skorzystania z „przejazdu” uczniowie wykonują zadania 1, 2 i 3.

Zadanie 1

Uczniowie słuchają prowadzącego i odgrywają scenkę zakupu biletów w kasie na stacji. Na bilecie odnajdują informację o numerze wagonu, klasy przedziału oraz miejscu do siedzenia.

Zadanie 2

Odpowiedź: $110 - 72 = 38$

Zadanie 3

Odpowiedź: $10 \times 15 = 150$

Do wykonania obliczeń prowadzący może zasugerować skorzystanie z palców u dłoni wszystkich uczniów.



Punkt 2 – Lokomotywa to nie wszystko

Jadąc mostem nad trakcją normalnotorową mijamy stację kolejową PKP. Nauczyciel zwraca uwagę na różnicę pomiędzy szerokością rozstawu szyn. W trakcie rozmowy kierowanej, zadaniem dzieci będzie nazwanie rodzajów pociągów: pasażerskie oraz towarowe i podzieleniu ich ze względu na zastosowanie. Pasażerskie: miejskie (metro, tramwaj) podmiejskie (osobowe) i dalekobieżne (pomiędzy miastami oddalonymi w znacznej odległości). Towarowe: cysterny (płyny), kontenery, produkty sypkie (węgiel).

W trakcie dalszej części przejazdu, uczniowie słuchają i uczą się jednej z kilku piosenek dotyczących kolei jak i pociągów.



Punkt 3 – Tory, czyli drogi po których jeżdżą pociągi.

W czasie pobytu na miejscu nauczyciel mówi, że są różne szerokości rozstawu torów. Mogą to zobrazować w parach z pomocą taśmy mierniczej.





Zadanie 1

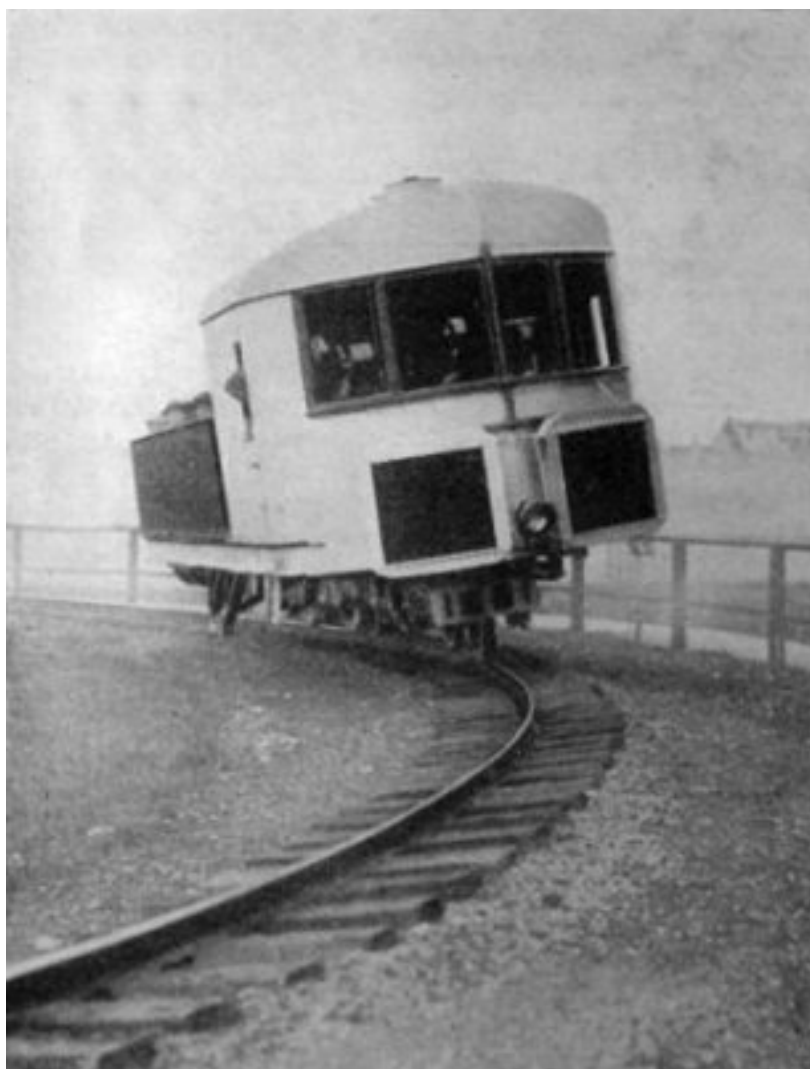
Nauczyciel czyta ile wynosi rozstaw torów w danym kraju. Dzięki użyciu taśmy mierniczej kolejne pary uczniów stają w odpowiedniej odległości od siebie.

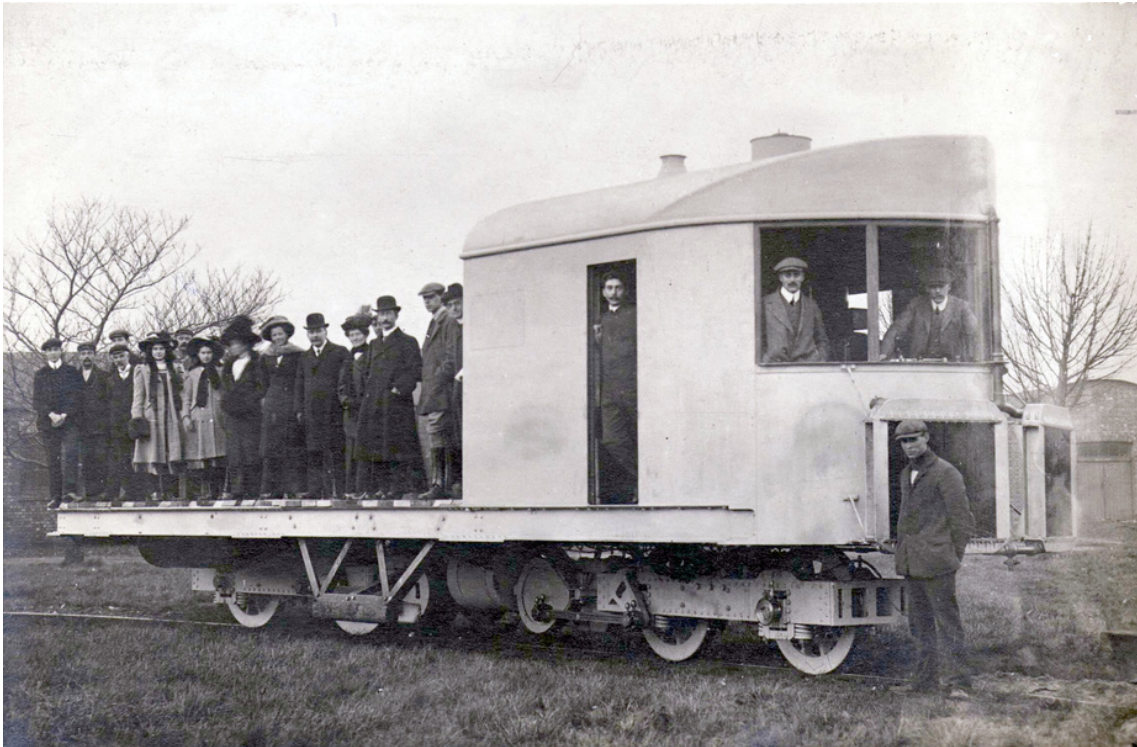
Uczniowie dowiadują się od prowadzącego po co stosuje się różne szerokości torów, np. z powodu miejsca, np. w kopalniach, dla tramwajów, wąskotorówkach.

Nauczyciel dzieli się ciekawostkami, gdzie jest szerszy rozstaw torów, np. w Hiszpanii czy Rosji. Mówi także o historycznych i współczesnych kolejach jednotorowych. Pokazuje zdjęcia.

źródło: https://pl.wikipedia.org/wiki/Kolej_jednoszynowa

https://pl.wikipedia.org/wiki/Kolej_jednoszynowa_w_Moskwie









Zadanie 2

Odmierzanie i przeliczanie dzięki taśmie mierniczej w przybliżeniu ile cm po odmierzeniu stopami ma rozstaw torów w miejscu postoju pociągu (Runów).

Odpowiedź: 100 cm

Punkt 4 – Przygody z psem Lampo.

Zadanie 1

Nauczyciel sprawdza wiadomości na temat lektury, czytając pytania i słuchając odpowiedzi uczniów.



Zadanie 2

Nauczyciel zleca wykonanie pracy plastycznej przedstawiającej psa Lampo lub jedną z jego przygód.

Zadanie 3

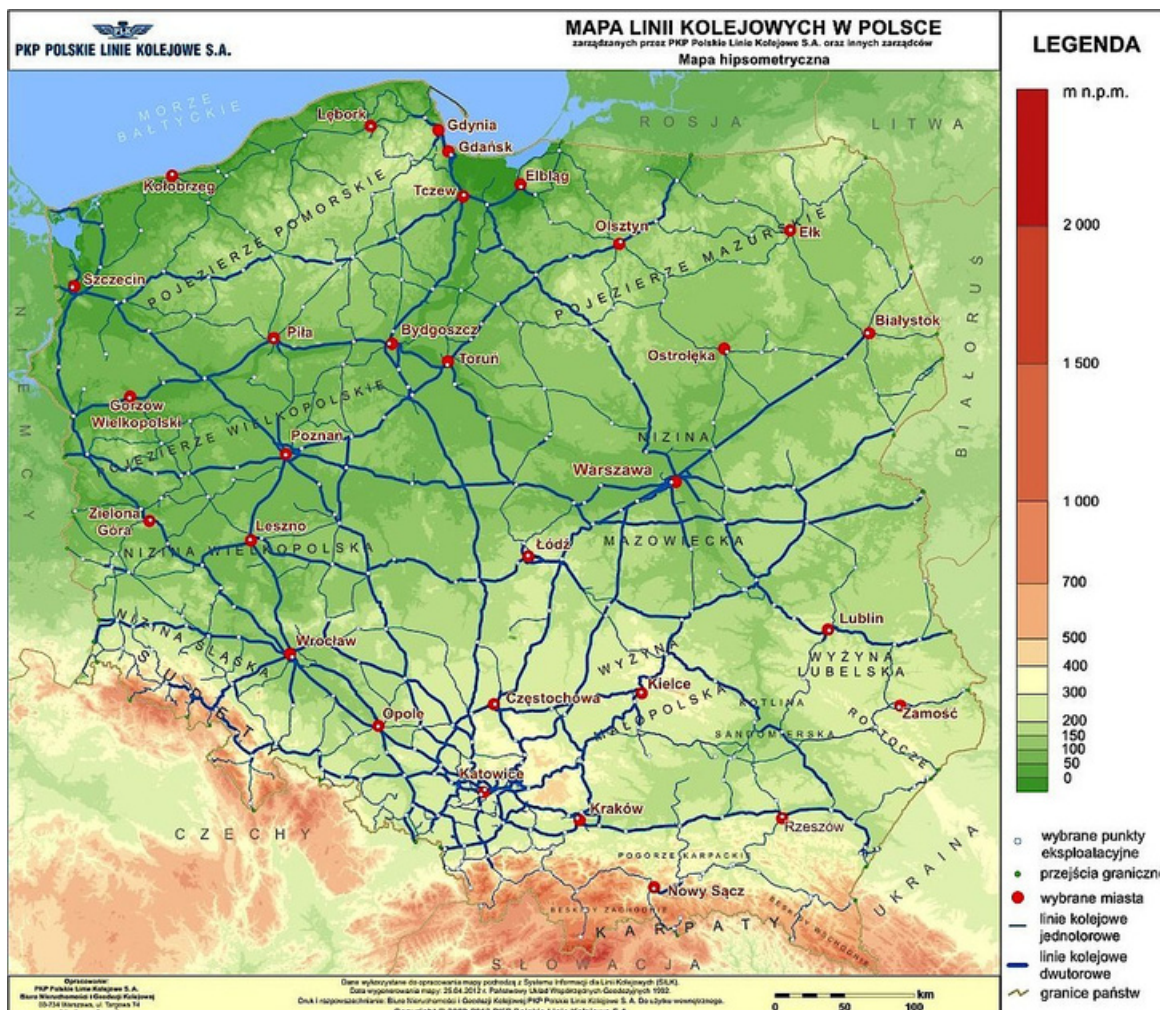
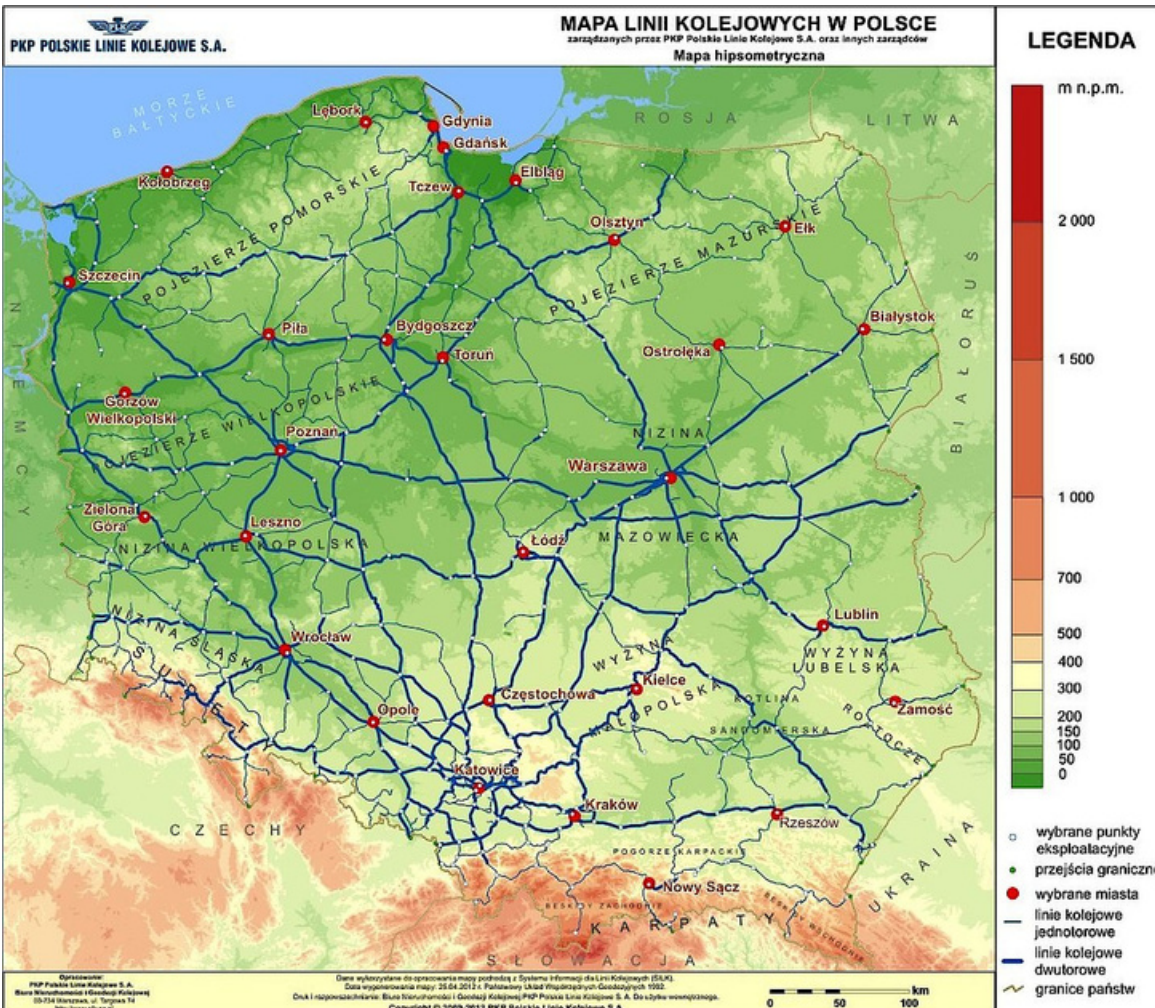
Na terenie siedliska turystycznego Runów uczniowie wyruszają w las, aby zbierać patyki, gałęzie, szyszki itp., którymi będą tworzyć „linię kolejową”. Miejscami, które mają połączyć są zadaszzenia występujące na terenie siedliska nazwane symboliczne: Rzym, Warszawa.

Jeśli wystąpi brak ilościowy materiałów, wówczas mogą liczyć odległość pomiędzy poszczególnymi stacjami np. krokami lub stopami, czy chwytając się za dłonie.

Punkt 5 – Gdzie wybierzemy się następnym razem?

Nauczyciel drukuje przed wycieczką odpowiednią liczbę map kolejowych Polski. W trakcie powrotu rozdaje je uczniom, aby wykonać zadanie 1. Zadaje pytania dotyczące odległości do obliczeń, np.: Ile km jest z Warszawy do Szczecina, albo jak daleko jest z Gdańska do Krakowa, czy podaj odległość pomiędzy Katowicami a Rzeszowem.

źródło: https://www.plk-sa.pl/files/_processed_/d/a/csm_5_hipso_d0b15bbe1f.jpg





Zadanie 1

Nauczyciel rozdaje mapy kolejowej Polski, a dzieci rysują trasy przejazdu pomiędzy wybranymi stacjami. Dokonują w przybliżeniu obliczeń długości trasy pomiędzy wybranymi poszczególnymi zaznaczonymi na mapie miastami.

Odpowiadają na przykładowe pytania lub tworzą własne, np.: Ile km jest ze Szczecina do Warszawy?

Jak daleko jest z Wrocławia do Krakowa? Podaj odległość pomiędzy Katowicami a Rzeszowem.

Podziałka i skala znajduje się na dole mapy.

Zadanie 2

Uczniowie śpiewają jedną lub kilka piosenek dotyczących kolei i podróżowania, które poznały w czasie podróży.

Zadanie 3

W czasie przejazdu mijamy teren stawów z ekosystemem ptaków wodnych (parametry punktu 5 na mapie Google 52.03254566810544, 20.95647102504422). Nauczyciel opowiada o bocianach oraz czaplach i ich terenach zamieszkiwania.

Informacje o bocianie białym.



źródło: https://pl.wikipedia.org/wiki/Bocian_bia%C5%82y



Informacje o czapli siwej.



źródło: https://pl.wikipedia.org/wiki/Czapla_siwa



Po wycieczce prześlij nam
kótka opinię na temat
przeprowadzonych zajęć.
Dziękujemy!





MATERIAŁY DLA UCZNIÓW

PUNKT 1 // Wsiądź do pociągu byle jakiego?

Zadanie 1

Odegrajcie scenkę zakupu biletu. Odnajdźcie na bilecie i podajcie informację o numerze wagonu, klasie przedziału i miejscu do siedzenia

Twój plan podróży:

| odcinek | data | godz. | od -> do | data | godz. | poc. | kl. | wagon | miejsca |
|---------|------------|-------|---------------------------|------------|-------|-----------|-----|-------|---------|
| 1 | 21.11.2021 | 17:58 | Białystok Warszawa Centr. | 21.11.2021 | 20:25 | TLK 13103 | 2 | 22 | 66 |

Zapłacono i wystawiono: 19.11.2021 16:44 TR-NFU-500G8NX Ogółem: 30,00 PLN przelew

1

Przewoźnik: PKP Intercity S.A.

BILET TANIOMIASTOWY

| | | | |
|-------------|--|---------|--|
| NORMALNY: 1 | | OF: 503 | |
| ULGOWY: X | | | |

A-Cena bazowa: 1x NORMAL,

| data | godz | od | do | data | godz | poc. / kl. |
|-------|-------|-----------|-----------------|-------|-------|------------|
| 21.11 | 17:58 | Białystok | Warszawa Centr. | 21.11 | 20:25 | 13103/2 |

TLK 13103 WAGON **22** 01 miejsc do siedzenia:
066 OKNO;

wagon przedziałowy 513143549883


 UB 21532154

| Usługa | Ilość | PTU | Wartość | Nr biletu | 4423 |
|-------------------------|-------|-------------|-----------|-------------|---------|
| Opłata za przejazd osób | 1 | 8% 2,22 PLN | 30,00 PLN | UB 21532154 | km: 184 |

Podróżny: Imię i Nazwisko

Każdy bilet jest biletem imiennym i jest ważny wraz z dokumentem ze zdjęciem potwierdzającym tożsamość podróżnego w pociągu "PKP Intercity" S.A.
 Na każde żądanie organu kontrolnego w pociągu bilet należy przedstawić do kontroli w formie wydruku na papierze formatu A4 lub wyświetlić na urządzeniu elektronicznym.
 W związku z przeprowadzanymi modernizacjami sieci kolejowej, uprzejmie prosimy o dokładne sprawdzanie rozkładu jazdy pociągów przed podróżą.
 Bilet nie jest fakturą VAT. Fakturę można automatycznie wygenerować do 15.12.2021 w zakładce Moje Bilety.
 Dokument wygenerowano: 19.11.2021 16:44 Wystawca: PKP Informatyka spółka z o.o.

Zadanie 2

Masz 110 złotych. Kupujesz 2 bilety po 33 złote. Ile reszty otrzymasz?

Zadanie 3

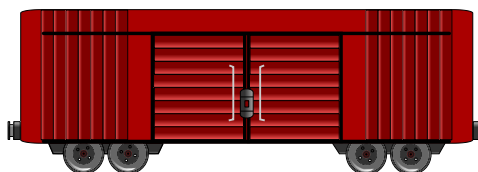
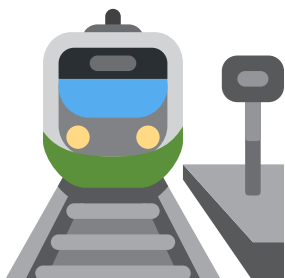
Cała klasa jedzie na wycieczkę. Ile należy zapłacić za wszystkie bilety jeśli cena jednego to 10 złotych, a podróżujących osób jest 15?



PUNKT 2 // Lokomotywa to nie wszystko.



Bacznie przyglądajcie się mijanej stacji kolejowej PKP jadąc mostem nad tracją normalnotorową. Jakie znacie rodzaje pociągów oraz do czego służą i jakie towary można nimi przewozić?



Posłuchajcie i nauczcie się piosenki, którą wybieriecie razem z nauczycielem o podróży koleją oraz pociągami.



PUNKT 3 // Tory, czyli drogi po których jeżdżą pociągi.

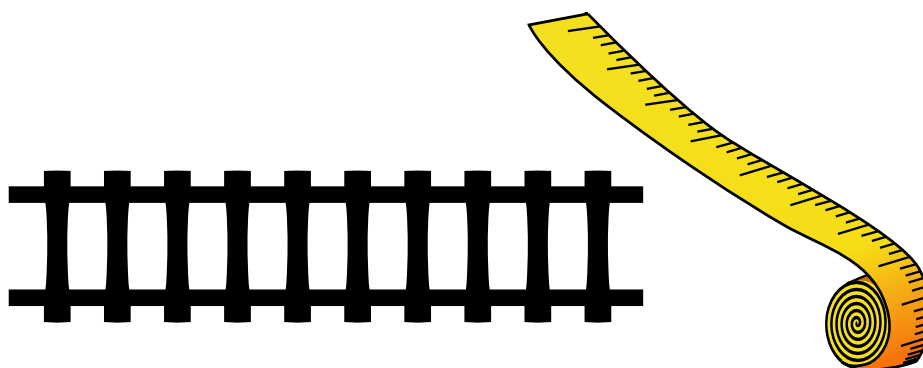
Posłuchajcie opowieści o rozstawie szyn i wykonajcie zadania.

Zadanie 1

Pokażcie w parach jakie odległości pomiędzy szynami są w podanych krajach.

Zadanie 2

Odmierzcie za pomocą stóp rozstaw torów, którymi przywiózł nas pociąg. Następnie przeliczcie ile to cm. Pomoże wam sprawdzić wasze rachunki taśma miernicza.

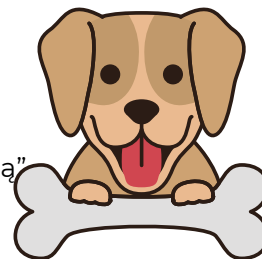




PUNKT 4 // Przygody z psem Lampo.

Zadanie 1

Odpowiedzcie na pytania na temat lektury pt. "O psie, który jeździł koleją"



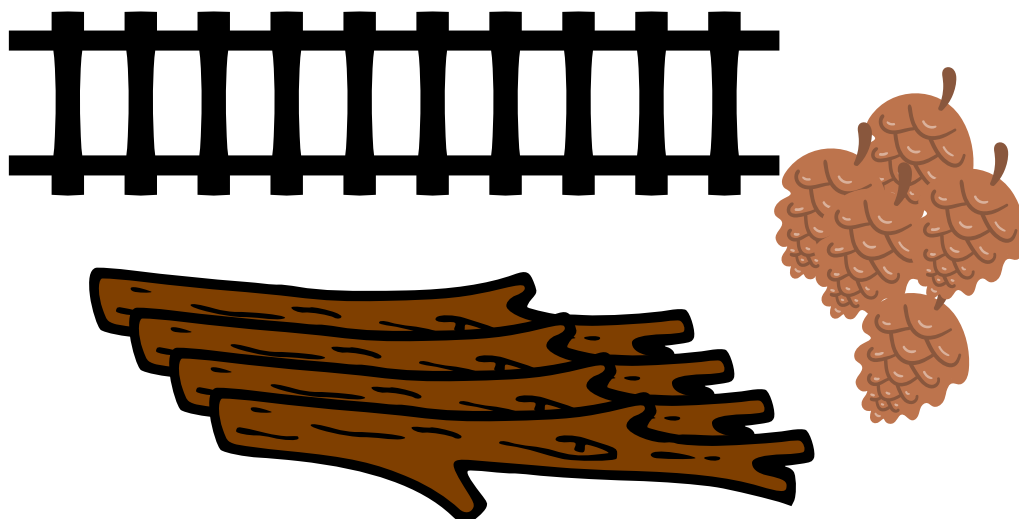
Zadanie 2

Wykonajcie pracę plastyczną przedstawiającą psa Lampo lub jedną z jego przygód.



Zadanie 3

Nazbierajcie w lesie patyki, gałęzie, szyszki itp. aby ułożyć „połączenie kolejowe” pomiędzy zadaszaniem Warszawa a zadaszaniem Rzym.





PUNKT 5 // Gdzie wybierzemy się następnym razem?

Zadanie 1

Narysujcie trasę przejazdu pomiędzy wybranymi stacjami, na mapie kolejowej Polski, którą otrzymacie od nauczyciela. Obliczcie w przybliżeniu długość trasy pomiędzy wybranymi poszczególnymi zaznaczonymi na mapie miastami.

- Ile km jest ze Szczecina do Warszawy?
- Jak daleko jest z Wrocławia do Krakowa? Podaj odległość pomiędzy Katowicami a Rzeszowem.

Odpowiedzcie na powyższe pytania i zadajcie własne.

Podziałka i skala znajduje się na dole mapy.

Zadanie 2

Zaśpiewajcie jedną lub kilka z poznanych wcześniej piosenek o kolei i pociągach.



Zadanie 2

Mijacie teren stawów, gdzie żyją ptaki wodne.

Nauczyciel pokaże Wam zdjęcia bociana i czapli siwej i opowie o nich.

